

اعجاز AMCD

با تشکر از نیما آزادی

<http://www.gheymatha.com/showthread.php?t=2570>

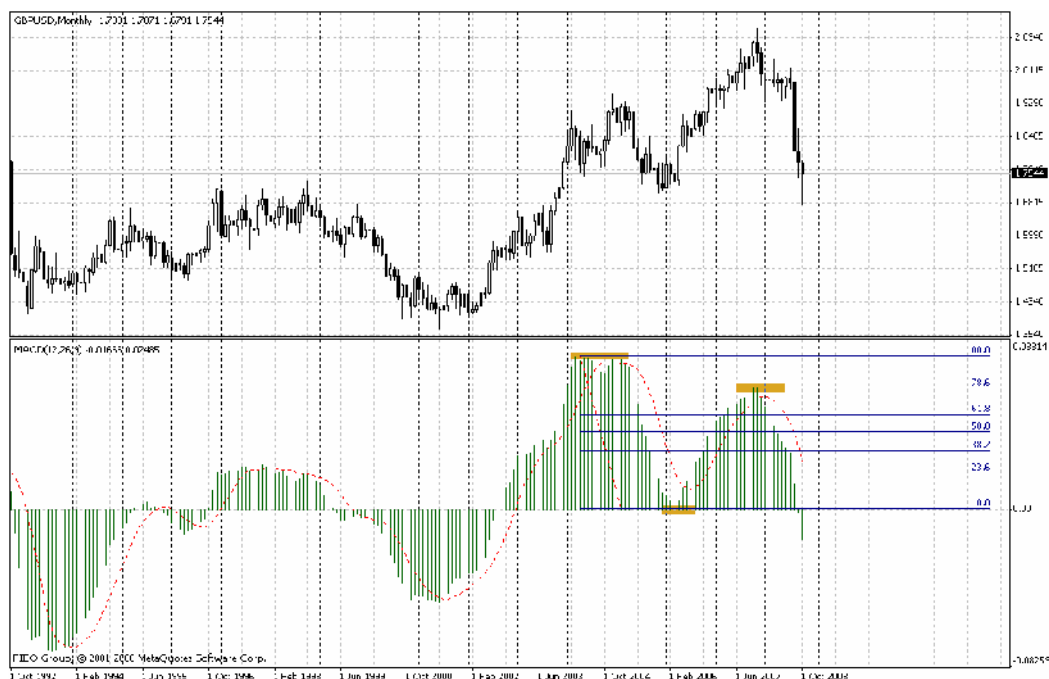
MACD اعجاز

با سلام خدمت دوستان عزیز ،

. برای اولین بار در کل جهان می خوایم یک کم بصورت حرفه ای تر و جامع تر روی مک دی کار کنیم

تمام مطالبی که در این بخش عنوان می شود تعلق به همین سایت دارد و انتشار آن در هر سایتی : **بی نوشت**
. حتی با ذکر منبع جایز نیست

فعلاً برای شروع این تصویر رو داشته باشید تا بصورت سیستمی بحث رو شروع کنم .



بنام خداوند جان و خرد

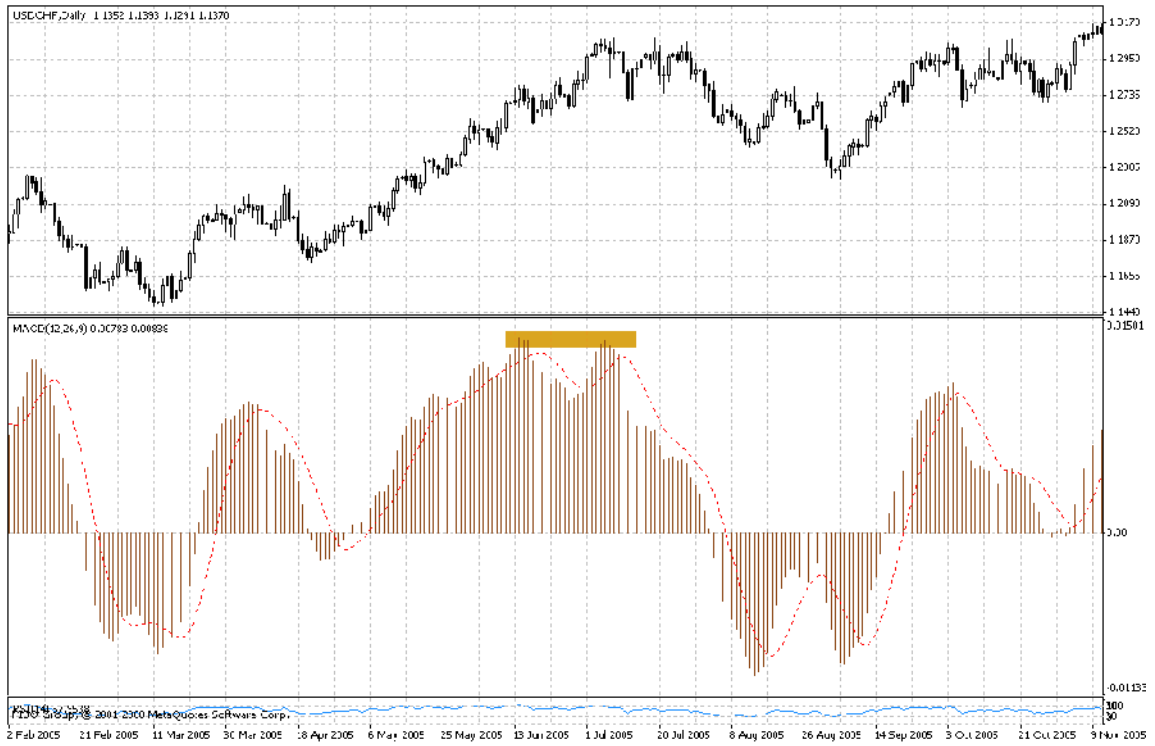
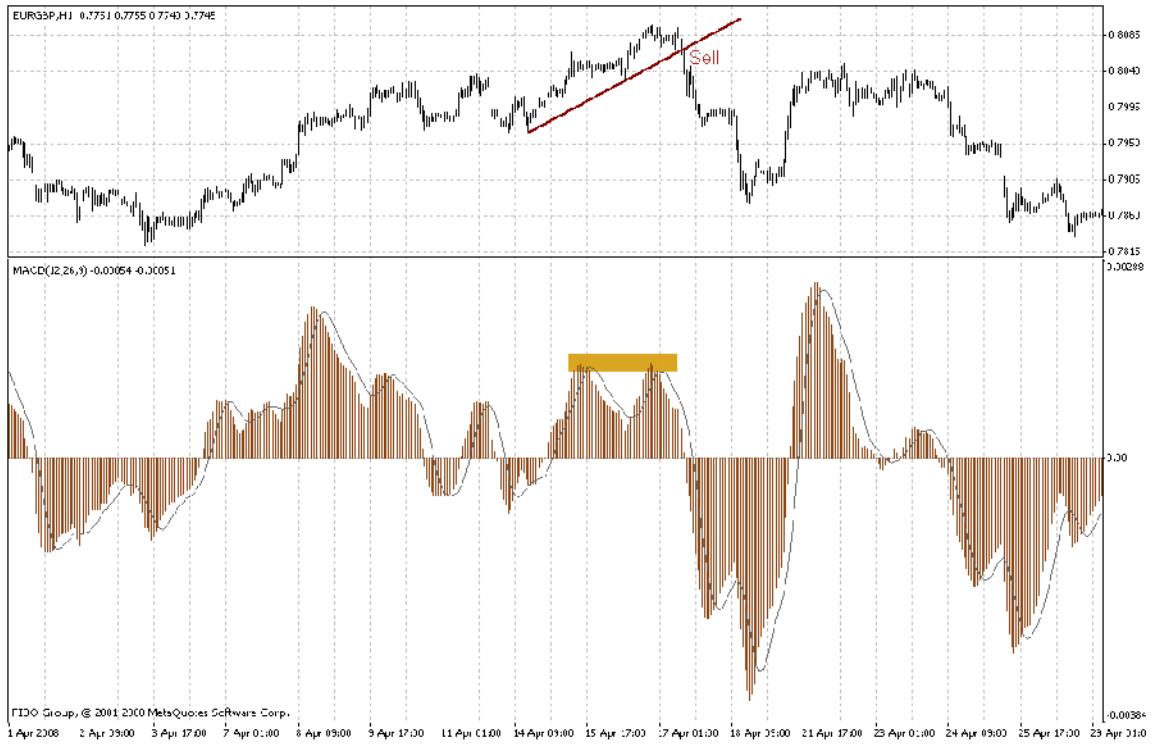
MACD اعجاز

بخش اول : الگوهاي کلاسيک

: الگوهاي برگشتي

الف) سقف يا کف دويل

پديده در بازار در هر تايم فريمي که با توجه به فراواني اين پديده در بازار ، براحتي مي توان با وقوع اين شکسته شدن روند و ورود به بازار با پشتوانه محکم سقف يا کف دويل باشيم هستيم در تايم هاي پايين تر دنبال





MACD اعجاز

بخش اول : الگوهاي کلاسيک

: الگوهاي برگشتي

و شونه ب) الگوي سر

پديده در بازار در هر تايم فريمي که با توجه به فراواني اين پديده در بازار ، براحتي مي توان با وقوع اين شکسته شدن روند و ورود به بازار با پشتوانه محکم باشيم هستيم در تايم هاي پايين تر دنبال

: نکات مهم

1. الگوهائي که شناسايي مي کنيد (در همواره يادمان باشد که هيچگاه خلاف جهت بازار ترديد نمي کنيم و . تايم بالاتر باشد تايم پايين تر) در جهت حرکتي بازار در
2. حرکت است و لزوماً به معنای عمل همواره يادمان باشد اين الگوها در مک دي تنها و تنها يك گواه براي يك مثال دوست تصوير يورو دلار که مطلقاً نزولي هستند را گذاشتند ، کردن آن الگو به تنهائي نيست . بعنوان مي توانيم پس از پيدااست که اين الگو تنها شک مبني بر صعود ايجاد مي کند و حرکت خيلي خوب را ناگفته شکست روند در تايم پايين تر انتظار بکشيم

در الگوي سر و شانه مك دي حتماً بايد بين سر و شانه راست با قيمت واگرايي داشته باشيم در غير 3.
 اينصورت الگو مشكل دار است

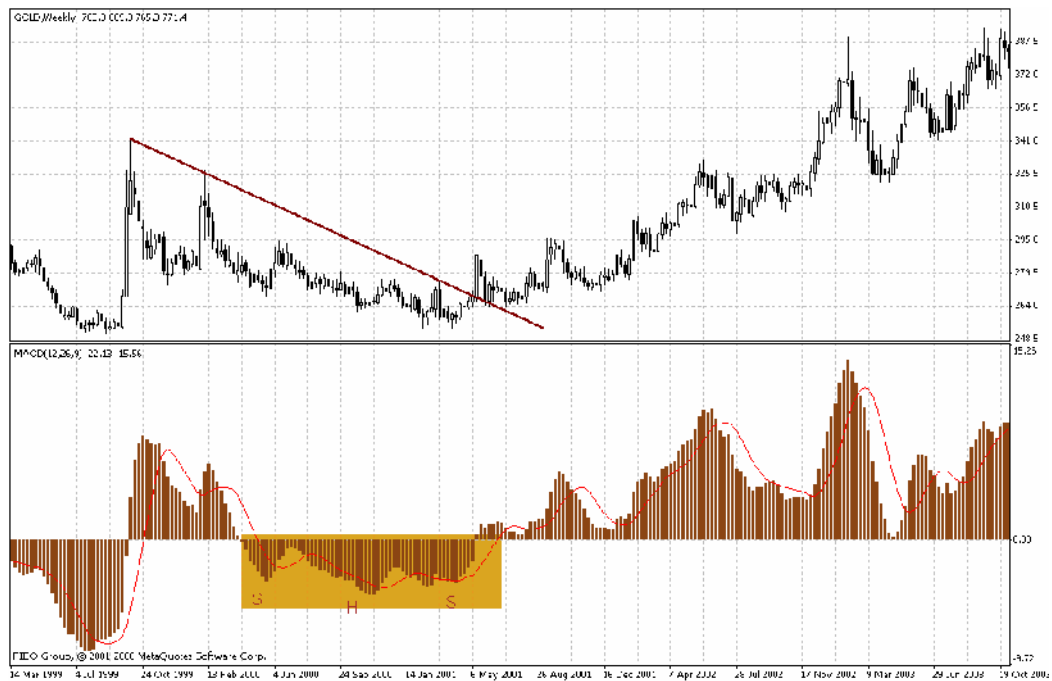
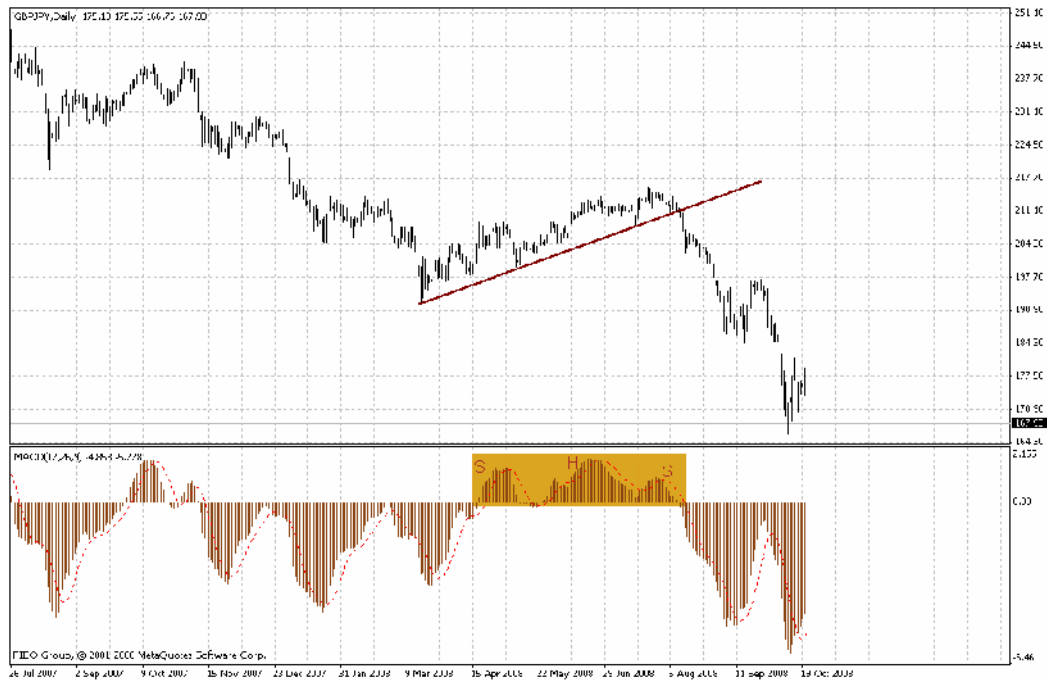
خط روند چندان محكم نباشد سعي مي كنيم اين الگوي بسيار پر اثر را با خط روند تلفيق كنيم ، حتي اگر 5.
 الگوي مك دي به اندازه كافي محكم است

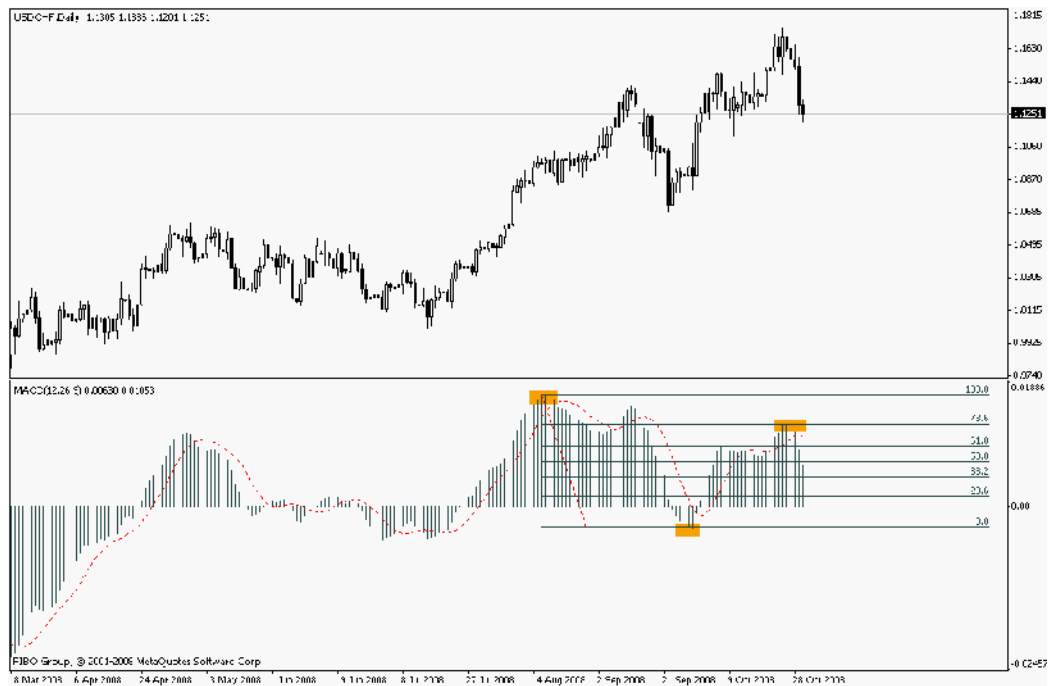
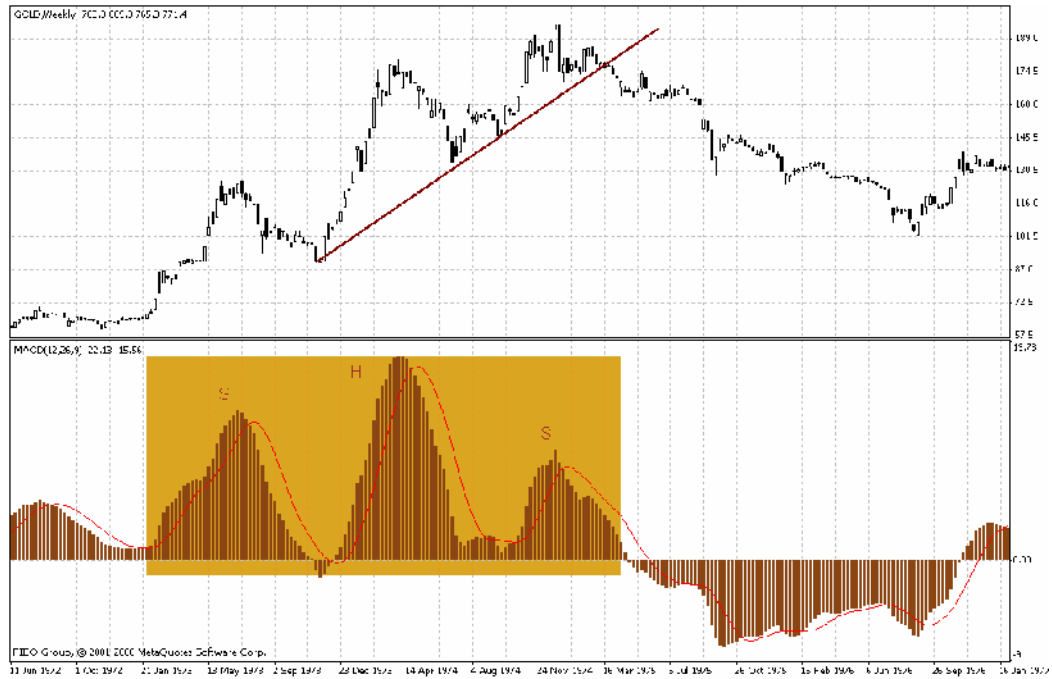
اگر در الگوي سر و شانه به اندازه يك زائده كوچك وارد فاز مخالف شود مشكلي ايجاد نمي كند 6.

باشد الگو مشكل دار تر در الگوهاي سقف و كف دو بل در مك دي شكاف دو قله يا دو قعر هر چه بيشتر 7.
 ارتفاع قعر يا قله مك دي باشد است در حالت ايده آل شكاف بايد بين ۳۸ تا ۵۰ درصد

در شكل هاي زير ۴ نمونه از سر و شونه در مك دي داريم كه با خط روند تلفيق شده است . كه دو مورد پوند
 . ين و دو مورد طلا مي باشد







خب مك دي همانطور كه در پست اول عنوان شد ساختار بسيار جالب و سود ده اي دارد . يكي از تكنيك هاي جالب كه در مك دي مي توان استفاده كرد شكسته شدن خط روند مك دي است.

اساس كار چطوره ؟

1. براي رسم خط روند احتياج به ۳ تاچ داريم _ (حداقل) ، خط روند صعودي بايد بالاي صفر بشكند (ترجيحاً) و خط روند نزولي بايد زير صفر مك دي بشكند (ترجيحاً)

2. كجاها روي مك دي خط روند بكشيم ؟؟؟ جاهايي ه ما پترن داشته باشيم و مك دي و شكست روندش تريگر ما باشد ! مثلاً در قيمت انواع الگوهاي برگشتي داشته باشيم ، انواع واگرائي ها داشته باشيم . انواع الگوهاي هارمونيك و

3. معمولاً بعد از شكسته شدن خط روند مك دي يك پول بك در مك دي داريم كه زمينه را براي پوزيشن گرفتن مهيا مي كند.

توضيحاتي در خصوص هر شكل:

شكل شماره ۱ :

پترن : سقف دابل در قيمت

شكست خط روند در MACD با سه تاچ همانطور كه ملاحظه مي شود پس از شكستن خط روند مك دي پول بك نمود و بعد از آن ريزش شديد نمود.

شكل شماره ۲ :

پترن : واگرائي مثبت معمولي (RD+)

مك دي با سه تاچ خط روندش شكسته شد و هنگام پول بك مك دي واگرائي منفي داد كه يكي از قدرتمند ترين نوع واگرائي هاست.

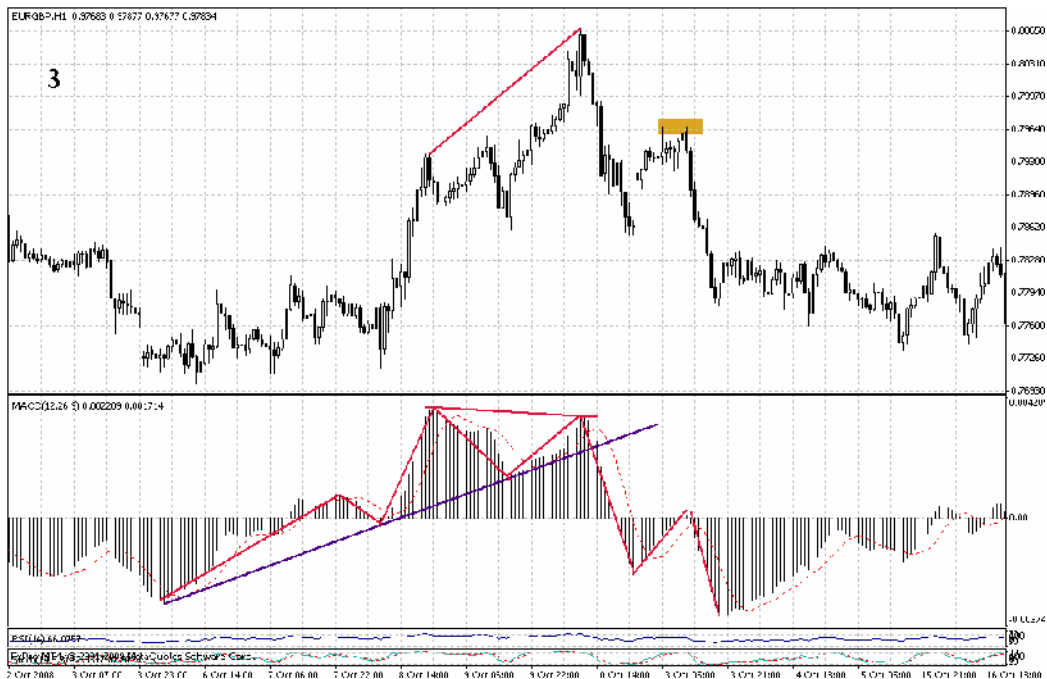
پي نوشت : ساختار ريزشي مك دي ۵ تايي كه يكي از بهترين نوع ريزش هاست.

شكل شماره ۳ :

پترن : واگرائي منفي معمولي (RD-)

مك دي پس از شكسته شدن خط روندش كه سه تاچ داشت عملاً يك گواه آشكار مبني بر نزول را صادر نمود . (پس از پول بك دنبال سل مي گرديم در جاي مناسب)

ايشالله در پست بعدي مورد بعدي را با الگوهاي و پترن هاي مختلف قرار مي دهم.



شکل شماره ۴ :

پترن : تشکیل الگوي تراکمي در کف

روي مك دي خط روند نزولي با سه تاچ رسم شد ، مك دي قبل از شكسته شدن فاز تراکمي خط روند نزولي اش شكسته شد كه يك حرکت ۱۷۰۰ پيپی در مدت کوتاهی به همراه داشت.

شکل شماره ۵ :

پترن : الگوي $AB=CD$

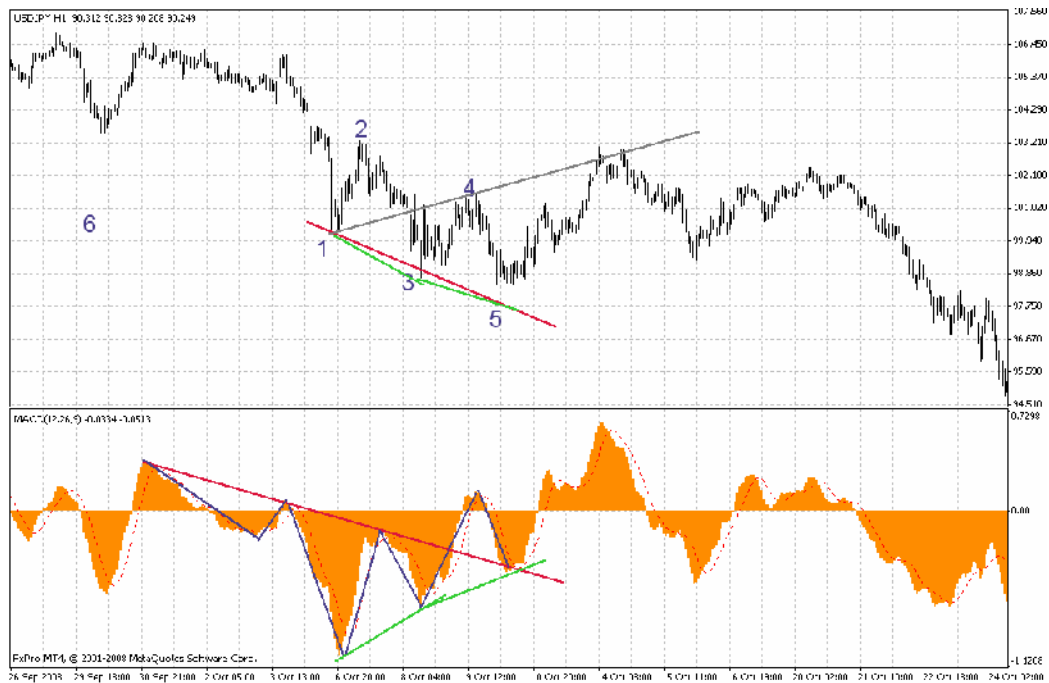
بعد از رسیدن به منطقه PRZ خط روند نزولي مك دي شكسته شد و حرکت صعودي خود را آغاز نمود . جالب است يك سطح مورب صعودي از ریزش بیشتر مك دي جلوگیری مي كرد.

شکل شماره ۶ :

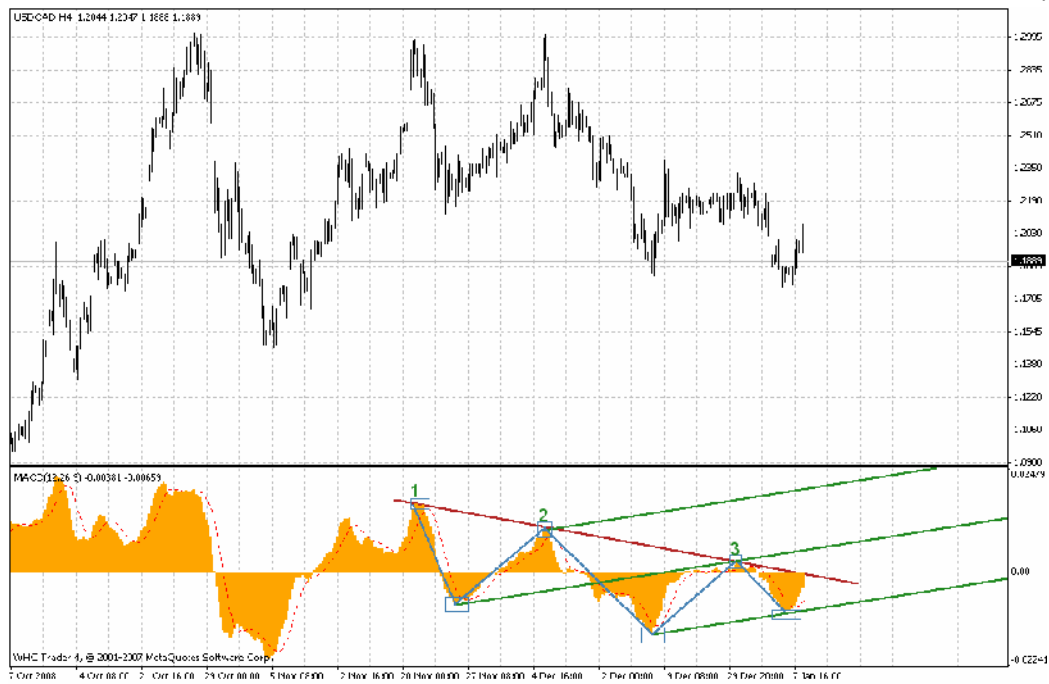
پترن : تشکیل پنج تایی ولفي + واگرایي مثبت توامان در مك دي

پس از شكسته شدن خط روند نزولي در مك دي موقع پول بك با خط روند شكسته شده واگرایي دوم و تشکیل موج ۵ ولفي را شاهد بودیم كه سر پول بك بای مي كنیم و تارگت همان تارگت ولفي یعنی امتداد يك به چهار!

دقت كنید در همه شكل ها خط روند مك دي حداقل ۳ تاچ دارد و هر چه بیشتر باشد اعتبار بالاتر است.



فعلاً این تصویر رو بعنوان مقدمه مبحث جدید MACD داشته باشید تا برسیم به وفتش توضیحاتی عرض کنم



این هم شکل دوم تا زمینه کم کم برای شروع بحث آماده بشه! 😊

